



Siège : Ligue Rhône Alpes de Triathlon 156 avenue Barthélémy Buyer 69009 Lyon
Adresse secrétariat : 33 rue Saint Nestor 69008 Lyon
Tél : 04 78 00 55 41 E-mail ligue@triathlonrhonealpes.com
Site : www.triathlonrhonealpes.com

A TOUS LES MEMBRES DE LA LIGUE

COMPTE RENDU DE LA REUNION DES ORGANISATEURS DU 4 NOVEMBRE 2017 A VOIRON (38)

LIGUE RHONE ALPES

Jean Marc GROSSETETE	Président de Ligue
Bruno COPETTI	Vice Président de la Ligue Président de la Commission Technique
Pascal GODEL	Membre du comité directeur de la Ligue Président de la Commission d'Arbitrage
Robert MALHOMME	Membre du comité directeur de la Ligue
Jean-Philippe VIALAT	Membre du comité directeur de la Ligue Président de la Commission Communication
Youri GRAS	Membre du Comité Directeur
Catherine GROSSETETE	Membre du Comité Directeur
Fabrice PERNOT	Agent de Développement de la Ligue
Aurore JUILLET	Référente de la Commission Mixité
Marc GAVIOT BLANC	Référent Paratriathlon

LIGUE AUVERGNE

Michel EXBRAYAT	Président de Ligue
Ludovic MORIN	Conseiller Technique

ORGANISATIONS REPRESENTEES

TRIATHLON D'ECHIROLLES	Alain MICHALLET
TRIATHLON BOURG EN BRESSE	Sévérine BABLET
TRIATHLON DE MONTELMAR	Patrice BARTHOUX
TRIATHLON DE ROANNE	Robert MALHOMME
TRIATHLON DE SAINT PAUL 3 CHATEAUX	Hervé DROUARD
TRIATHLON DE VALENCE	Matthieu MENESSION
DUATHLON BIKE AND RUN CRAPONNE	Fabien BERTAUX - Gérard GERMANI
TRIATHLON VAULX-EN-VELIN	Fella OUMEDDOUR - Sandrine Persoud
TRIATHLON DE GRIGNON	Anthony BOURILLE

Envie de différence ? Vibrez Triathlon !

TRIATHLON DE MACHILLY	Didier LACHENAL - Fabrice BORTOLI
TRIATHLON DU VALBONNAIS	Eric LE PALLEMEC
DUATHLON BIKE AND RUN PRIVAS	Nicolas LACOUR
AINTRIMAN	Cyril NICOD
TRIATHLON DU MONT BLANC	Serge PAYRAUD - Didier PERRIN
TRIATHLON DU DAUPHINE	Gérald LEFETZ - Laurent NICOLAS
AQUATHLON VILLEURBANNE	Jean Charles PETITHORY - Véronique FRAISSE FOUILLOUX - Richard TRILLAT
TRIATHLON ILE BARLET	Mathieu FERRAND
TRIATHLON DE VILLEFRANCHE/SAONE	Quentin VILLIE - David BERERD
BIKE AND RUN et TRIATHLON DES MONTS DU LYONNAIS	Youri GRAS - Guillaume BOUTTE - Olivier BOUCHUT -Philippe JEUNOT
AQUATHLON DE GRENOBLE	Pich LY - Olivier SZARZENSKI
AQUATHLON DE RILLIEUX	Samuel DEGRUSON
BIKE AND RUN DU FONTANIL	Rémy BRUYERE- Nicolas SCHIFF
TRIATHLON BALMES DAUPHINOISES	Jérémie POULET
AQUATHLON DE TARARE	Michel THEVENARD
TRIATHLON DE SAINT PIERRE	Fabrice PERNOT
AQUATHLON DU ROUSSILLON	Julien SEPPOLONI
AQUATHLON DE ST ETIENNE	Hubert MOULIN
TRIATHLON DE LAMASTRE	Florence MARCHADOUR
TRIATHLON DE RUMILLY	François ROBILLOT
TRIATHLON DE DOUSSARD	Mebarek BESSAA- Guillaume HAUDEBOUT
SWIN RUN MONTREVEL	Arnaud DUBOIS
TRIATHLON TRIEVES	Jean Philippe VIALAT
TRIATHLON DE CHATTE	Frédéric DELAYE
TRIATHLON DES COLLINES	Dominique SONNIER
AQUATHLON HERMITAGE TOURNONNAIS	Joël DURIEUX

AUTRES PERSONNES PRESENTES

Auriane PEAUDECERF	Arbitre
Michel PERRIER	Arbitre
Bruno LAMBERT	Arbitre
Céline PERSONNE	Arbitre
Michel DECOVEMACKER	Arbitre
Eric MONNET	Agent Développement Comité Drome Ardèche
Emile QUILÉZ	Arbitre
Jean Luc HALL	Les Hydrocyclopedes

Toutes les personnes présentes n'ayant peut être pas signé la feuille de présence, merci de bien vouloir nous excuser s'il manque des noms.

Jean-Marc Grossetête, Président de la Ligue Rhône Alpes de Triathlon présente l'ordre du jour de la réunion. Il remercie de leur présence Michel Exbrayat, Président de la Ligue Auvergne de Triathlon et Ludovic Morin, CTL de cette même ligue et de nous accompagner tout au long de cette réunion. Nous faisons un calendrier commun et nous ferons les sélectifs et des Championnats Auvergne Rhône Alpes pour 2018. Merci aussi à ceux qui ont préparé cette réunion : Catherine Grossetête- Aurore Juillet - Fabrice Pernet - Marc Gaviot Blanc - Pascal Godel-Jean Philippe Vialat et Jean Marie Pauthier. Ce dernier est excusé pour son absence à cette réunion.

1 - BILAN QUANTITATIF ET QUALITATIF DES ORGANISATIONS par Fabrice PERNOT

Soixante manifestations ont été organisées sur notre territoire ce qui représente 74 journées. Nous sommes toujours sur une phase de progression.

Quatre événements nationaux se sont déroulés sur notre territoire : le Championnat de France Jeunes de triathlon à Pierrelatte, le Championnat de France universitaire à St Romain en Gal et le Grand Prix de triathlon de division 1 ainsi que la demi finale D3 de triathlon à Valence.

Neuf nouvelles compétitions ont fait leur apparition à notre calendrier en 2017 : le triathlon de Grignon - l'Aintriman à Nantua - l'aquathlon de l'Hermitage Tournonais et l'aquathlon jeunes du Pays de Saint Marcellin - bike and run de Saint Priest et quatre raids (Lige raid - Raid In France - raid Chauds Patates et le Dream Team Raid).

Une dizaine d'animations ont été organisées sur notre territoire qui ont accueilli pas loin de 700 jeunes et adultes.

Les organisateurs d'épreuves sélectives ou délivrant un titre régional doivent retourner à la ligue une fiche d'évaluation. Ce document doit permettre de progresser en terme d'organisation en mettant en place les axes d'amélioration. La ligue a eu le retour de 11 fiches sur 12. Seule manque celle de l'aquathlon d'Oyonnax ce qui a pour conséquence que cette organisation ne pourra pas être support ni d'un sélectif ni d'un championnat pour la prochaine saison.

Concernant les épreuves non inscrites à notre calendrier et ne demandant pas l'agrément fédéral mais donc la ligue doit émettre un avis, nous avons eu une très forte progression car de 9 en 2016 nous sommes passés à 35 en 2017. Cette forte augmentation est due essentiellement aux raids et aux swin run.

Pour essayer de les intégrer, la ligue leur a adressé une présentation power point montrant les avantages de prendre l'agrément fédéral.

Jean Marc Grossetête : sur ce point, ce ne sont pas forcément les organisateurs qui nous sollicitent mais les préfetures. La ligue doit donner un avis car sans réponse de notre part, la préfecture considère que nous sommes d'accord. L'étude de chaque dossier prend en moyenne 1 à 2 heures entre le salarié Fabrice Pernet et les bénévoles qui ensuite font les courriers et envoient les avis aux préfetures. C'est du travail « gratuit » pour eux mais qui nous prend du temps pendant lequel nous ne pouvons pas faire d'autres tâches. Nous essayons donc de faire venir ces épreuves dans le giron fédéral. L'avis que nous donnons ne doit être motivés que par rapport aux RTS (règles techniques de sécurité). Ces RTS existent pour les raids et swin run. Pour le triathlon elles vont bientôt sortir. Comme nous devons nous baser que sur des règles de sécurité, nous avons du donner 90% d'avis favorable. Cet avis spécifie que les coureurs ne sont pas couverts par leurs licences et que les épreuves ne seront pas arbitrées. Notre responsabilité n'est pas engagée par l'avis que nous émettons. La ligue n'a pas le pouvoir d'interdire ces organisations, c'est le préfet qui décide en fonction de l'avis donné.

2 - CHRONOMETRAGE par Fabrice PERNOT

Chrono Consult, le chronométrateur référent de la Ligue sur la période 2016-2018, a travaillé avec 14 manifestations soit 25% des épreuves compétitives.

Chrono Consult est très satisfait des relations avec les organisateurs et des conditions de travail qu'ils ont trouvées.

Nous rappelons qu'il est important de bien définir en amont le cahier des charges (besoin, planning, remise récompenses) avec le chronométrateur afin d'éviter tout désagrément le jour de l'épreuve.

3 - PACK ORGANISATEUR par Jean Marie PAUTHIER représenté par Fabrice PERNOT

L'utilisation des packs est stable depuis 3 ans : 44-45 organisations par an les utilisent. Cela représente 70% des manifestations compétitives. Ces packs sont aussi utilisés pour les animations et les championnats académiques UNSS.

Pour le pack de Valence, il est constaté que de moins en moins d'organisateur utilisent le service de livraison mais de plus en plus la location de la remorque. Suite à ce constat, une réflexion va être engagée pour peut être tout mettre dans des remorques. Cette réflexion sera menée avec nos amis auvergnats.

Jean Marc Grossetête : à noter que cette année, la ligue a fait un gros investissement pour deux parcs à vélo pour les sites d'Annecy et Décines. C'est de l'assemblage sans « quincaillerie ». Cela se monte facilement. Il a 2 hauteurs de barre possibles donc utilisables pour les épreuves jeunes. Par contre ce parc a un inconvénient c'est son poids pour les 600 places car cela fait une tonne.

François Robillot : il est plus compliqué à porter que l'ancien. La manutention du parc est plus longue que par le passé.

Il est rappelé que chaque organisateur qui prend une partie ou la totalité du pack, s'engage à prendre aussi les outils de communications de la ligue et de ses partenaires à savoir les banderoles de la ligue et de la région, les oriflammes et bien sûr doit les mettre sur son site d'épreuve.

Hervé Drouard : est ce qu'il y a moyen de changer les bouées ?

Fabrice Pernet : concernant le renouvellement du matériel, nous attendons que la fusion soit faite pour renouveler le matériel de communication, les arches.....

Patrice Barthoux : justement comme cela va être changé suite au rapprochement des deux ligues, pourquoi envoyer des mails assassins de la part de Jean Marie au comité Drome Ardèche en nous disant que le matériel est mal géré.

Fabrice Pernet : peut être que nous nous sommes mal exprimés mais la ligue a eu la remontée de la part d'un organisateur. Cela a été fait dans le but d'avoir un meilleur suivi du matériel.

Jean Marc Grossetête : aujourd'hui le gestionnaire remet aux organisateurs un pack, et si je me mets à la place de l'organisateur qui utilise ce pack et constate que les bouées sont inutilisables

car percées. Il faut que le tout soit identifié et que l'organisateur quand il récupère le pack soit informé et non pas qu'il le découvre le matin de son épreuve quand il veut utiliser le matériel. Ce problème nous le l'avons pas sur les autres packs.

Eric Monnet : il y a aussi la qualité du matériel. Les bouées sont relativement fragiles. Si vous envisagez de renouveler le matériel, il faudrait peut être prendre des bouées de qualité supérieure.

Jean Marc Grossetête : nous en avons conscience. Pour le prochain investissement en matériel, la ligue se mettra en relation avec les personnes qui gèrent les packs organisateurs pour le choix du matériel.

Nicolas Lacour (?) Est-ce qu'il est envisagé d'équiper la ligue de matériel de chronométrage car pour les organisateurs c'est un gros budget.

Jean Marc Grossetête : c'est un sujet déjà évoqué par le passé. Nous ne sommes pas trop pour car cela demande des moyens humains, du matériel informatique à mettre à jour et à suivre. Je ne peux pas te donner de réponse ce jour car une nouvelle ligue avec un nouveau comité directeur va prendre ses fonctions en 2018 et ce sont eux qui pourront apporter une réponse. Mais à aujourd'hui je ne suis pas convaincu que cela soit un bon investissement. De toute manière cela ne sera pas pour 2018.

Dominique Sonnier (Chronosphère) : il faut compter 20 000 euros d'investissement minima pour un système de détection.

4- EPREUVES LABELISSEES TRIATHLON DURABLE par Fabrice PERNOT

*Bilan du label 2017

41 manifestations ont été labellisées Triathlon Durable

La Ligue Rhône Alpes est toujours la première ligue française en nombre de manifestations labellisées DD.

Question : Peux-tu nous rappeler qu'elle est la différence entre une et deux étoiles ?

Fabrice Pernot : il y a quatre piliers : la gouvernance - le social - l'environnement et l'économie. Nous avons 33 engagements qui sont répartis sur ces 4 piliers et pour le label une étoile il faut satisfaire à un critère par pilier et pour le label deux étoiles c'est deux critères par pilier.

L'analyse des bilans montre qu'en moyenne sur les labels une étoile il y a 5 à 6 engagements. Nous sommes donc proches du label deux étoiles. Pour le label deux étoiles c'est une moyenne de 14 engagements qui sont respectés.

Jean Marc Grossetête : si vous êtes frileux sur le label, vous pouvez contacter Fabrice qui vous aidera à le mettre en place. Pour avoir été à l'initiative au plan national de la mise en place de ce label, nous sommes partis de critères dont la plupart sont déjà appliqués dans vos organisations.

*Perspectives 2018

Ne pas oublier de faire votre demande via espace tri 2.0. Le choix des critères se fait au moment de la validation définitive de votre épreuve. Quand vous allez inscrire votre épreuve sur espace tri2.0 pour la publication du calendrier, vous n'avez qu'à cocher la demande de label.

Une commande des gobelets sera faite courant janvier et le paiement se fait à la commande et à retirer avec le pack organisateur.

5- EPREUVES LABELISEES MIXITE par Aurore JUILLET

Ce label a été mis en place au niveau de la ligue, il y a trois ans.

*Bilan 2017

48% des manifestations ont pris ce label pour la saison 2017. Au niveau national, nous sommes à 30-33%. Un cahier de préconisation est disponible sur le site de la ligue ainsi que dans votre espace organisateur sur espace tri2.0. Il y avait 3 critères obligatoires qui sont généralement très bien respectés. Seul petit bémol sur les départs natation qui ne sont pas simples à mettre en place. Il est souhaitable de mettre des bonnets de couleurs différentes pour les hommes et pour les femmes.

Une tente est disponible dans le pack d'Annecy, d'autres tentes vont être achetées d'ici la fin de l'année pour les autres packs. Sur ces tentes seront apposés les nouveaux visuels fédéraux de la mixité.

Un autre critère obligatoire est sur les lots qui doivent être équitables pour les hommes et pour les femmes. Beaucoup de lots sont mixtes et c'est très bien.

Rémi Bruyère : est ce qu'une poêle TEFAL est un lot cohérent ?

Aurore Juillet : pour moi oui car il est utilisable par tous et à condition que ce soit le même lot pour **tous** les concurrents.

Sur les cinq critères optionnels, il fallait en choisir quatre dont la prime identique entre hommes et femmes sans pour autant en récompenser autant d'hommes que de femmes. Pour Aurore, ce critère devrait être obligatoire. Il y a encore trop de courses où les primes des féminines sont 50% inférieures aux primes de hommes.

Pas de difficulté pour mettre en place les vélos ouvreurs devant les premières féminines.

*Perspectives 2018

Ce label sera composé de 8 critères

- 3 critères obligatoires qui constituent le socle commun national : Endroit réservé pour se changer en toute intimité mais il faudra un vestiaire homme et un vestiaire femme- Départ natation séparé ou décalé- Lots équitables et cohérents.

- Choix de 5 ou 6 critères parmi les critères optionnels : Primes identiques pour le top 3 Femmes et Hommes - Vélos ouvreurs identifiant la femme ET l'homme de tête - Briefing pédagogique et adapté à un public débutant-Toilettes réservées aux femmes et aux hommes - Proposer des épreuves adaptées en individuel et en relais ou binôme - communication sur les

affiches et site internet où l'on doit voir la mixité et sur la communication des résultats avec un classement séparé.

Le visuel a changé. Si vous voulez l'utiliser il suffit d'en faire la demande auprès d'Aurore.

Si vous prenez ce label, vous avez une visibilité aussi bien sur le calendrier fédéral que celui de la ligue.

Vous devez nommer un référent mixité en nous communiquant les coordonnées de cette personne (mail et téléphone) afin qu'Aurore puisse la contacter après votre manifestation afin de récupérer les données et connaître les points qui ont posé problème.

Joël Durieux : j'ai une question sur les vestiaires femmes/hommes. Nous sommes dans une piscine où la mixité n'existe pas à longueur d'année. Les hommes et les femmes utilisent le même vestiaire et l'espace aquatique a un an.

Aurore Juillet : s'il y a des cabines pour se changer c'est bon car il faut juste que la personne puisse se changer à l'abri des regards.

Jean Marc Grossetête : je rappelle que ce label triathlon mixité est un label national. Que les critères obligatoires sont définis par la commission nationale de la mixité mais que les critères optionnels sont laissés à l'initiative des ligues. Au dernier comité directeur Aurore nous a proposé les divers critères et nous avons décidé de rendre obligatoire 5 parmi les 6 proposés.

Rémi Bruyère : sur un duathlon, comment cela se met en place.

Aurore Juillet : il faut faire un effort sur la visibilité et faire une zone femme et une zone homme ou bien faire un départ décalé.

Aurore s'étant mariée a changé de nom et s'appelle désormais Aurore Rusconi mais ses coordonnées mail sont inchangées.

6 - LABEL EPREUVE ACCESSIBLE par Marc GAVIOT BLANC

Bonjour à tous et à toutes

Pour ceux qui ne me connaissent pas je suis Marc Gaviot Blanc, référent paratriathlon. En préambule, je voudrai mettre à l'honneur les paratriathlètes qui nous représentent à l'échelon national et international. Nous sommes la ligue qui comporte le plus de paratriathlètes et aussi la ligue dont les paratriathlètes sont les plus présents dans le domaine national et international. En premier, je citerai Elise Marc qui a obtenu la médaille d'or au Championnat du monde et la médaille de bronze au Championnat d'Europe. Nous avons aussi Annouck Curzillat qui a eu la médaille d'or lors des Championnats de France. Je vais aussi citer Yannick Bourseaux de la Ligue Auvergne qui a eu la médaille d'or aux Championnats de France et qui a terminé premier dans sa catégorie lors de l'Ironman d'Hawaï. Yves Lefevre a eu la médaille de bronze aux Championnats de France. C'est un paratriathlète en fauteuil qui dépense beaucoup d'énergie, qui a foi dans ce qu'il fait et pour moi c'est une juste récompense des efforts qu'il accomplit.

Annouck Curzillat n'avait plus de guide et Marie-Lorraine Gaude de Montélimar Triathlon s'est proposée comme guide. L'ambition d'Annouck s'est d'être présente aux JO de Tokyo.

Sur les épreuves, l'aide que vous apportez aux paratriathlètes est naturelle et spontanée et ce que cela soit sur des épreuves labellisées ou non labellisées.

En ce qui concerne le label, en 2017 nous avons 12 épreuves pour 7 en 2016 et 3 en 2015. Cela progresse. Pour 2018, il y a 20 demandes de label.

Le constat de 2017 est de mieux communiquer car le faire c'est bien mais le faire savoir c'est mieux. Pour avoir beaucoup de paratriathlètes sur une épreuve ce n'est pas simple et pour rassembler il faut s'y prendre entre 3 à 6 mois en avance. Il faut contacter les paratriathlètes mais aussi faire des démarches auprès des centres de rééducation. Pour les organisateurs qui ont fait ce travail en amont le résultat est probant car nous avons pu rassembler une vingtaine de personnes en situation d'handicap sur 3 épreuves.

Pour 2018, cela reste la même procédure pour la demande de label. Je reste à votre disposition pour vous donner des conseils. Nous allons faire 2 niveaux de label car certaines organisations veulent bien accepter des paratriathlètes mais leurs parcours ne se prêtent pas à toutes les situations d'handicap. La plus grosse difficulté se rencontre avec les personnes en fauteuil. Marc a envoyé aux organisateurs un questionnaire basé sur le nouveau cahier de préconisation de la mission fédérale en charge du paratriathlon. Seront identifiées comme épreuves accessibles sur le calendrier national, les organisations pouvant recevoir toutes les sortes d'handicap et sur le calendrier régional seront identifiées les épreuves accessibles sous conditions.

Il faut des bonnets et des dossards différents pour les paratriathlètes. Des autocollants à apposer sur les dossards des paratriathlètes sont disponibles, cela permet d'identifier des handicaps «non visibles». En effet sur une épreuve si vous avez un parcours spécifique pour les paratriathlètes et que le handicap n'est pas évident, sans cet autocollant le bénévole va orienter l'athlète vers le parcours des valides. Ce n'est pas pour cataloguer les paratriathlètes mais pour les orienter vers le bon parcours.

Concernant le départ décalé, c'est à adapter en fonction des paratriathlètes présents sur votre course. Pour les temps limites anticipez au maximum les départs de façon à ce que tous les paratriathlètes puissent finir leur course.

Il faut des toilettes adaptées et prévoir des places de parkings à proximité du site. Le parcours doit être accessible à tous les handicaps sur un sol dur (goudron ou stabilisé) et ne pas comporter des pentes supérieures à 8%.

Pour l'aire de transition avoir un espace adapté pour les tandems, les handbikes. Le ravitaillement doit être accessible à tous les types d'handicap. L'organisateur doit proposer une assistance à chaque paratriathlète lors des transitions.

Pour les récompenses, une simple mise à l'honneur des paratriathlètes est suffisante.

Patrice Barthoux : est ce que la fédération a réfléchi sur l'accueil des personnes en situation d'handicap mental. Y a-t-il un rapprochement avec la fédération des sports adaptés. Dans notre club, nous en accueillons et nous les identifions comme paratriathlètes mais si ces personnes veulent participer aux Championnats de France elles ne seront pas classifiées.

Marc Gaviot Blanc : pas à ma connaissance.

Jean Marc Grossetête : par contre le Sport Santé va se rapprocher du sport adapté.

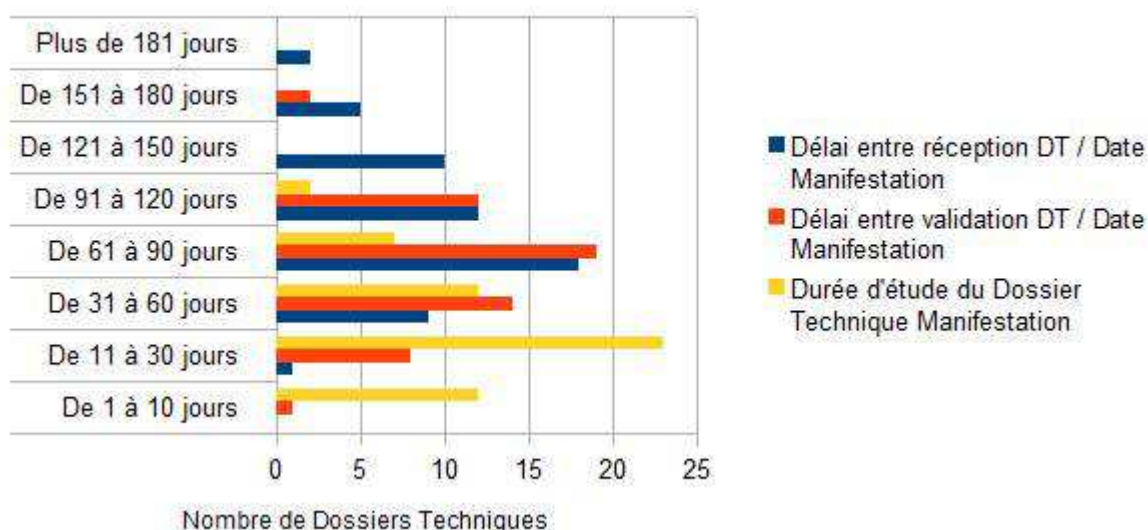
7 - LES DOSSIERS TECHNIQUES par Fabrice PERNOT

*Bilan

C'est la pièce maitresse de votre organisation qui balaie tous les éléments nécessaires au bon déroulement de votre épreuve.

Voici quelques statistiques sur les délais d'instruction

Délai d'instruction des Dossiers Techniques 2017



Félicitations car cela progresse mais nous pouvons encore faire mieux.

Il faut déposer vos dossiers dans votre espace organisateur sur espace tri mais surtout il ne faut attendre que je juge recevable votre dossier avant d'envoyer votre demande de licence manifestation en validation.

1 seul DT a été validé à moins de 10 jours hors délai administratif (5 en 2016)

16% des DT ont été validés à moins de 30 jours hors délai administratif. (30% en 2016)

TCML : pour les épreuves qui se déroulent en début de saison le délai des 3 mois est difficile à tenir et surtout sur le site ils seront disponibles à quelle date ?

Fabrice Pernot : ils seront disponibles dans le courant de la semaine prochaine.

*PERSPECTIVES 2018

► Dossier Technique type :

- même présentation
- concentration et regroupement des infos sur une même thématique
- utilisation du DT vivement conseillée car document complet et standard
- merci de m'envoyer votre flyer et votre bulletin d'inscription à vos épreuves afin que je puisse vérifier l'accessibilité et les différents tarifs des pass.
- les plans
- le règlement de votre épreuve

- ▶ **Même procédure sur Espace Tri Organisateur**
 - dépôt des documents au moins 3 mois avant la date de la manifestation
 - demande de licence manifestation sauvegardée après accord de la Commission Technique

- ▶ **Animation**
 - même procédure d'enregistrement sur votre Espace Tri au moins 3 semaines avant la date de l'animation
 - mêmes documents demandés (demande d'agrément, autorisation de déroulement, plans, règlement, support de communication, dispositif de secours)
 - bilan et pass loisir à retourner à la Ligue à l'issue de l'animation

Un nouveau décret a été publié le 9 Aout 2017 et sera appliqué en 2018. Vous trouverez en pièce jointe un document vous le présentant.

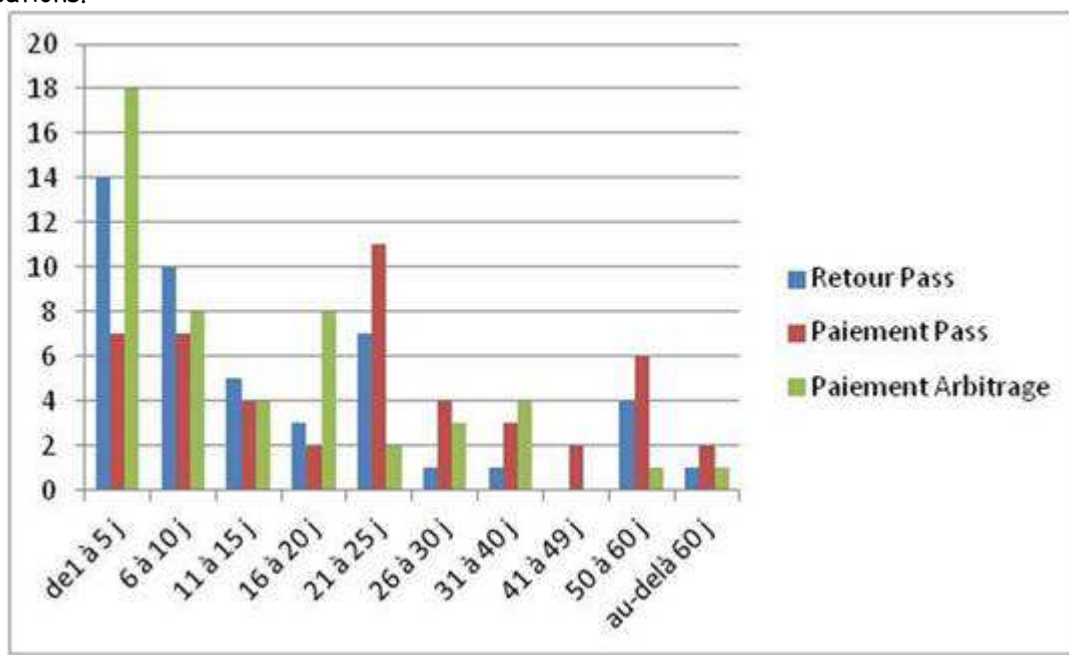
8 - ARBITRAGE par Pascal GODEL

Voir bilan ci-joint.

9 - ADMINISTRATIF par Catherine GROSSETETE

Voir bilan ci-joint.

Ci-dessous un tableau qui vous montre le délai de retour des pass ainsi que leur paiement et le paiement de l'arbitrage. En abscisses le délai de retour et en ordonnées le nombre d'organisations.



Concernant les données des pass compétitions, elles sont vérifiées au niveau de la ligue puis je dois faire remonter ces informations à la FFTRI. Systématiquement je suis obligée de demander un délai supplémentaire puisque je n'ai pas toutes les données. Je sais bien que le délai

de 5 jours est difficile à tenir mais un délai de 15 jours à 3 semaines me semble raisonnable et cela serait bien qu'en 2018 nous n'ayons pas le même type de tableau.

10 - STATISTIQUES 2017

La présentation faite est jointe au présent compte rendu ainsi que les différents tableaux.

11 - COMMUNICATION par Jean Philippe VIALAT

- Dépliant du calendrier 2017 des épreuves de Triathlon en Rhône Alpes
10 000 exemplaires ont été distribués aux clubs lors de l'AG de la Ligue et surtout lors des manifestations de masse de la région Rhône Alpes ainsi que dans les Offices de Tourisme.
- Promotion des manifestations 2017 sur le site de la Région
Chaque événement de notre Ligue a été inscrit sur l'agenda du site de la Région ainsi que sur celui du CROS Rhône Alpes.
- Perspectives 2018
Pour 2018, le Comité Directeur de la Ligue a décidé de renouveler la fabrication et la distribution de ce dépliant, notamment sur les épreuves de masse de la Région.

12 - CALENDRIER 2018 par Fabrice PERNOT

Vous trouverez en pièce jointe le calendrier des épreuves.

13 - CHALLENGES 2018 par Catherine GROSSETETE

Les règlements des divers challenges sont joints au compte rendu. Ces challenges prendront en compte les épreuves et clubs de la région Auvergne Rhône Alpes. Il est aussi introduit la notion de nombre de licenciés par club.

L'ordre du jour étant épuisé, tout le monde se retrouve pour la remise des récompenses des challenges 2017 ainsi que d'un hommage rendu à Jacques Jehlé qui met fin à ses activités au sein du triathlon.

Merci Jacques pour tout ce que tu as fait pour le triathlon et plus particulièrement pour l'arbitrage.



- Une feuille de pass collectif

Vous pouvez utiliser l'un ou l'autre.

Une précision par rapport au Pass ITU il est à faire remplir par les athlètes licenciés triathlon à une fédération française affiliée à ITU et non pas aux personnes étrangères licenciées FFTRI ni aux non licenciés étrangers ni à des étrangers licenciés dans une autre discipline.

- ÉTATS DES ÉPREUVES

Il vous est demandé d'adresser par e-mail à la ligue vos résultats 'ou' formatés dans les 48 heures qui suivent l'épreuve, avec les données ci-dessous pour la totalité des participants dans l'ordre du classement établi:

N° Dossard	N° licence	NOM	Prénom	Place	Temps Final (hh:mm:ss)	Catégorie	Sexe	Nom CLUB

Ces résultats nous permettent de mettre à jour les challenges. Ces derniers sont mis à jour aussi rapidement que possible.

Merci aux clubs qui suivent de près ces challenges et font part à la ligue d'erreurs ou d'oublis.

SAISON 2018

Pour la saison 2018 pas de changement dans les demandes de licences manifestations, ni dans le retour des pass compétitions et des résultats.

Il vous est rappelé que l'inscription d'une épreuve au calendrier n'est possible que si la structure organisatrice est à jour du règlement des factures et pénalités émises par les instances fédérales et régionales.



Ce bilan a été établi à partir des remarques faites par les arbitres de nos épreuves et malheureusement plusieurs points sont redondants.

Dossier technique de l'épreuve :

Ce dossier est très important pour l'arbitre principal dans la préparation de l'épreuve car il y trouve de nombreuses informations :

- Les horaires (ouverture retraits dossards, de l'aire de transition, les départs...)
- Les noms des responsables de secteurs
- La couverture médicale prévue
- Les différents parcours

Communication en amont de l'épreuve :

- Attention aux infos mises dans CdC ou sur site organisation et qui changent, penser à en informer l'AP lors de la prise de contact.
- Si 1 seul dossard, ce qui a imposé le port obligatoire de la ceinture, penser à communiquer sur cette spécificité afin d'éviter le désarroi des non licenciés
- Utilisation des sites web pour communiquer les préconisations arbitrales auprès des concurrents peut s'avérer utile.

Exposé de course :

- Depuis 2017 vous avez une mise à disposition de l'exposé arbitrage sonore qui passe en boucle (durée : 2'30")
- Idem pour l'affichage des règles de course (format A3/A4)
- L'exposé de course classique reste bien sûr d'actualité

Retrait dossards - Dossards :

- Rappel les pass ITU ne concernent que les athlètes étrangers se présentant avec la licence de leur fédération
- La mise à disposition de dossards neutres au corps arbitral est un plus pour remettre en conformité les concurrents ayant perdu le leur.

Listings de départ :

N'oubliez pas que ceux -ci doivent être remis à l'arbitrage avec le numéro de licence complet bien en amont du départ de la course afin que celui-ci ait le temps de contrôler :



Age de l'athlète et le format de course sur lequel il est inscrit (Individuel - Relais)
Des petits problèmes ont encore été rencontrés cette année.

Mise à disposition de matériel à l'arbitrage

Les demandes des AP sont souvent cohérentes et minimalistes, alors merci d'avance de mettre à leur disposition :

- Au moins un bateau pour la partie natation dédié uniquement à l'arbitrage
- Le nombre de motos demandés et adaptées qui va permettre aux arbitres d'agir efficacement sur la partie cycliste.
- Des VTT réservés pour eux et non utilisés par tout le monde
- **Un local arbitrage**, hélas les années se suivent et se ressemblent, il y a encore des organisations qui ne mettent pas à disposition du corps arbitral un local sécurisé et fermé avec tables et chaises, voire même rien du tout...

Matériel dédié à l'athlète :

Il vous est demandé de fournir :

- **Un bonnet de bain numéroté** seul moyen d'identifier le concurrent dans l'eau en cas de faute. (déjà signalé l'an dernier)
- A chaque concurrent un **emplacement identique**

Les manques constatés sur les épreuves :

- Tous les « Distance L-XL » ne mettent pas de tentes de change à disposition des concurrents
- Les boucles de pénalité trop courte ou trop longue. **Supprimée en 2018**
- Les zones de pénalités non installées.
- Zones de propreté souvent trop petites et parfois absentes. **Dimensionnée en 2018**
- Le manque d'identification des VTT ouvreurs et de fin course ainsi que des personnes sur ces VTT **sans casque**. (déjà signalé l'an dernier)
- Manque de bénévoles ou des bénévoles peu présents à contrario bcp de bénévoles mais parfois mal utilisés
- Des aires de transitions peu sécurisées (manque voire absence de bénévoles) avec uniquement de la rubalise.
- Signalétique des parcours (AT + vélo + CàPied) aléatoire, quelques erreurs ont été étagées la saison

Conseils - Axes d'amélioration :

- Attention à la couleur des dossards (contraste fond avec numéro qui peut s'avérer peu lisible pour arbitrage, pointage et animation)
- Bien penser à ce que tous les bénévoles aient le numéro des secours et soient bien briefés quant à leur mission.
- Respect des horaires affichés
- Conformité AT : il n'est pas normal que cela ne soit pas corrigé l'année N+1
- Penser à séparer les relais des individuels dans les AT
- Eviter de faire un décompte au moment du départ afin d'éviter un faux départ.
- Penser à prévoir des zones de départ plus large afin d'éviter les chutes dues à la densité des concurrents à ce moment là
- Attention sur les parties natation à la proximité des eaux peu profondes sur le parcours, penser à orienter les concurrents afin de les éviter si possible.
- Le pédalo n'est pas la meilleure embarcation pour gérer la partie natation
- Eviter les croisements de concurrents sur vos parcours
- Suppression des boucles de pénalité remplacée par des zones de pénalité nécessitant zone abritée (tente) + 1 table + 1 chaise
- Penser à l'évacuation des zones d'arrivée et à leur sécurité, il ne doit y avoir dedans que les athlètes, les bénévoles et les arbitres
- Prévoir un emplacement au niveau de la ligne d'arrivée pour les arbitres afin que ceux-ci ne gênent ni les photographes ni les caméramans.

Pour conclure, les remarques ci-dessus ne remettent pas à en cause les efforts faits par les organisateurs chaque année pour faciliter l'arbitrage et la qualité de l'accueil qui est toujours cordial ce dont nous vous remercions.

Par contre, il est important que chacun tienne son rôle et que des membres de l'organisation ne se mêlent pas des décisions arbitrales.

Nous essayons avec votre aide d'appliquer au mieux les règles de course afin que votre épreuve se déroule dans les meilleures conditions de sécurité et de sportivité, Le succès de votre manifestation est aussi dans notre intérêt commun.

Bonne saison 2018 tout en restant à votre écoute.



LIGUE RÉGIONALE DE
TRIATHLON

RHÔNE-ALPES

STATISTIQUES ORGANISATIONS 2017



NOMBRE D'ORGANISATION

DEPARTEMENT	JEUNES SAISON 2014					JEUNES SAISON 2015					JEUNES SAISON 2016					JEUNES SAISON 2017					
	Bike and Run	Aqua	Dua	Tri	TOTAL AVENIR	Bike and Run	Aqua	Dua	Tri	TOTAL AVENIR	Bike Run Neiges	Aqua	Dua	Tri	TOTAL JEUNES	Bike Run	Aqua	Dua	Tri	Raid	TOTAL JEUNES
AIN			1	1	2		1	1	1	3		1	1	2	4		1	1	3		5
ARDECHE		1	1	1	3			1	1	2			1	1	2		1	1	1		3
DROME		1		3	4		1		3	4		1		3	4		1		2		3
ISERE		2		1	3		1		1	2		2		2	4		3		1		4
LOIRE		1		1	2		1		1	2		1		1	2		1		1		2
RHONE	1	4	1	3	9	1	4	1	4	10	1	4	1	3	9	1	4	1	2		8
SAVOIE		1	1	1	3			1	2	3				2	2				1		1
HAUTE SAVOIE		1		4	5		2		4	6		1		3	4				3		3
TOTAL LIGUE	1	11	4	15	31	1	10	4	17	32	1	10	3	17	31	1	11	3	14	0	29

DEPARTEMENT	DISTANCE XS SAISON 2014					Distance XS SAISON 2015					Distance XS SAISON 2016					Distance XS SAISON 2017					
	Dua Neiges	Aquathlon	Bike Raid	Triathlon	TOTAL DECOU	Dua Neiges	Aquathlon	Bike Raid	Triathlon	TOTAL DECOU	Dua Neiges	Aquathlon	Bike Raid	Triathlon	TOTAL XS	Dua	Aquathlon	Bike Run	Triathlon	Raid	TOTAL XS
AIN					0		1			1		1	1	1	3	1	1	1	3		6
ARDECHE	1	1		1	3	1		1	1	3	1		1	1	3	1	1	1	1		4
DROME		1		5	6				4	4		1		5	6		1		3		4
ISERE	1			2	3	1	1		3	5		2		4	6		2		3		5
LOIRE		2			2		1			1	1	1		1	3		1				1
RHONE		5	3	1	9	1	6	4	2	13	1	4	3	3	11	1	3	2	2		8
SAVOIE	1			1	2	1			2	3				2	2				2		2
HAUTE SAVOIE				3	3		1		3	4		1		2	3			1	1		2
TOTAL LIGUE	3	9	3	13	28	4	10	5	15	34	3	10	5	19	37	3	9	5	15	0	32

NOMBRE D'ORGANISATION

DEPARTEMENT	TRI COMPETITION 2014					TRI COMPETITION 2015					TRI COMPETITION 2016					TRI COMPETITION 2017				
	SSP	SP	CD	LD	TOTAL TRI	S	M	L	XL/XXL	TOTAL TRI	S	M	L	XL/XXL	TOTAL TRI	S	M	L	XL/XXL	TOTAL TRI
AIN	1	1			2	1	1			2	2	2			4	2	3	1		6
ARDECHE	2	1			3	2		1		3	2		1		3	2	1	1		4
DROME	5	1			6	4	1			5	7	1			8	7	1			8
ISERE	2	2	3		7	2	3	2		7	4	2	2		8	4	3	2		9
LOIRE	1	1			2	1	2			3	1	1			2	1	1			2
RHONE	2	2	1		5	2	2	1		5	4	1	1		6	2	1	1		4
SAVOIE	1	1			2	2	1			3	2	2			4	3	2			5
HAUTE SAVOIE	2	4	2		8	2	4	4	1	11	3	5	4	1	13	3	3	3		9
TOTAL LIGUE	16	13	6	0	35	16	14	8	1	39	25	14	8	1	48	24	15	8	0	47

DEPARTEMENT	AUTRES COMPETITIONS 2014					AUTRES COMPETITIONS 2015					AUTRES COMPETITIONS 2016					AUTRES COMPETITIONS 2017				
	Aqua	Bike	Du	Neige	TOTAL	Aqua	Bike	Du	Neige	TOTAL	Aqua	Bike Run	Dua	Neige	TOTAL	Aqua	Bike Run	Dua	Raid	TOTAL
AIN			1		1	1		1		2	1	1	1		3	1	1	1		3
ARDECHE	1		2		3		1	1		2		2	1		3	1		1	1	3
DROME					0					0	1				1	1				1
ISERE	3		3	1	7	2		1	1	4	3		1		4	3		2	1	6
LOIRE	1		1		2			2		2			1		1			1	1	2
RHONE	4	2			6	4	4	1		9	4	2	1		7	6	2	1	1	10
SAVOIE			1	1	2	2		1	1	4	2				2	4				4
HAUTE SAVOIE					0					0		1			1					0
TOTAL LIGUE	9	2	8	2	21	9	5	7	2	23	11	6	5	0	22	16	3	6	4	29

NOMBRE D'ÉPREUVES PAR DÉPARTEMENT

DÉPARTEMENT	SAISON 2014					SAISON 2015					SAISON 2016					SAISON 2017						
	Bike Run Raid	Aqua	Dua	Triat	TOTAL	Bike Raid Neiges	Aqua	Dua	Triat	TOTAL	Bike Raid Neiges	Aqua	Dua	Triat	TOTAL	Bike Run	Aqua	Dua	Triat	Raid	TOTAL	
AIN			2	3	5		3	2	3	8	2	3	2	7	14	2	3	3	12			20
ARDECHE		3	4	5	12	2		3	5	10	3		3	5	11	1	3	3	6	1		14
DROME		2		15	17		1		12	13		3		16	19		3		13			16
ISERE	2	5	3	10	20	2	4	1	11	18		7	1	14	22		8	2	13	1		24
LOIRE		4	1	3	8		2	2	4	8		2	2	4	8		2	1	3	1		7
RHONE	7	13	1	9	30	11	12	3	11	37	6	12	3	12	33	5	13	3	8	1		30
SAVOIE	1	1	3	4	9	1	2	3	7	13		2		8	10		4		8			12
HAUTE SAVOIE		1		14	15		3		18	21		3		18	21				14			14
TOTAL LIGUE	10	29	14	63	116	16	27	14	71	128	11	32	11	84	138	8	36	12	77	4		137

NOMBRE D'ORGANISATION PAR DÉPARTEMENT

DÉPARTEMENT	Pas DD	★	2		
AIN	2	3	1		6
ARDECHE	2	1	1		4
DROME		3	2		5
ISERE	4	1	6		11
LOIRE		2	1		3
RHONE	3	3	3		9
SAVOIE			5		5
HAUTE SAVOIE	2	3			5
TOTAL LIGUE	13	16	19		48

DÉPARTEMENT	MIXITE	ACCESSIBLE
AIN	2	3
ARDECHE	3	1
DROME	4	3
ISERE	4	3
LOIRE	1	
RHONE	4	2
SAVOIE	4	2
HAUTE SAVOIE	3	
TOTAL	25	14

PARTICIPANTS PAR ORGANISATION

LIEU	SAISON 2015				SAISON 2016				SAISON 2017			
	Type d'épreuves	Nbre participants	Nbre de PASS	% Pass	Type d'épreuves	Nbre participants	Nbre de PASS	%Pass	Type d'épreuves	Nbre participants	Nbre de PASS	% Pass
HERBOUILLY/RENCUREL	Triathlon neiges M	51	13	25.49								
HERBOUILLY/RENCUREL	Triathlon neiges XS	17	3	17.64								
LA FECLAZ	Triathlon neiges M	85	42	49.41								
AVEIZE	Bike and Run Jeunes	110	36	32.72	Bike and Run Jeunes	96	25	26.04	Bike and Run Jeunes	138	50	36.21
AVEIZE	Bike Run Distance XS	64	11	17.18	Bike Run Distance XS	72	11	15.27	Bike Run Distance XS	96	17	17.70
AVEIZE	Bike Run Distance S	94	33	35.10	Bike Run Distance S	126	38	30.15	Bike Run Distance S	142	52	36.61
GUILHERAND GRANGES					Bike Run Distance S	180	137	76.11				
RILLIEUX LA PAPE	Aquathlon Jeunes	81	7	8.64	Aquathlon Jeunes	109	65	59.63	Aquathlon Jeunes	136	24	17.64
RILLIEUX LA PAPE	Aquathlon Distance XS	202	14	6.93	Aquathlon Distance XS	99	7	7.07	Aquathlon Distance XS	164	7	4.26
RILLIEUX LA PAPE	Aquathlon Distance S	149	3	2.01	Aquathlon Distance S	106	14	13.20	Aquathlon Distance S	159	8	5.03
PRIVAS	Duathlon Jeunes	120	18	15.00	Duathlon Jeunes	96	10	10.41	Duathlon Jeunes	95	17	17.89
PRIVAS	Duathlon Distance XS	72	2	2.77	Duathlon Distance XS	81	5	6.17	Duathlon Distance XS	80	4	5.00
PRIVAS	Duathlon Distance S	167	10	5.98	Duathlon Distance S	195	10	5.12	Duathlon Distance S	137	6	4.37
PRIVAS	Bike and Run XS	28	20	71.42	Bike and Run XS	26	15	57.69	Bike and Run XS	76	43	56.57
PRIVAS	Bike and Run S	44	26	59.09	Bike and Run S	30	19	63.33	Bike and Run S			
SAINT PRIEST	Aquathlon Jeunes	58	7	12.06								
SAINT PRIEST	Aquathlon Distance XS	14	2	14.28								
SAINT PRIEST	Aquathlon Distance S	46	6	13.04								
VILLEURBANNE	Aquathlon Jeunes	99	14	14.14	Aquathlon Jeunes	72	14	19.44	Aquathlon Jeunes	95	24	25.26
VILLEURBANNE	Aquathlon Distance XS	82	4	4.87	Aquathlon Distance XS	91	8	8.79	Aquathlon Distance XS	58	8	13.79
VILLEURBANNE	Aquathlon Distance S	120	16	13.33	Aquathlon Distance S	125	18	14.40	Aquathlon Distance S	155	25	16.12
VILLEURBANNE									Aquathlon S CLM	60	18	30.00
CRAPONNE	Duathlon Jeunes	75	32	42.66	Duathlon Jeunes	67	19	28.35	Duathlon Jeunes	45	9	20.00
CRAPONNE	Duathlon Distance XS	21	4	19.04	Duathlon Distance XS	34	0	0.00	Duathlon Distance XS	19	1	5.26
CRAPONNE	Duathlon Distance S	49	7	14.28	Duathlon Distance S	81	20	24.69	Duathlon Distance S	44	5	11.36
CRAPONNE	Bike Run Distance XS	44	16	36.36	Bike Run Distance XS	32	14	43.75	Bike Run Distance XS	28	22	78.57
CRAPONNE	Bike Run Distance S	68	19	27.94	Bike Run Distance S	74	20	27.02	Bike Run Distance S	40	14	35.00
GRENOBLE	Aquathlon Jeunes	48	35	72.91	Aquathlon Jeunes	67	45	67.16	Aquathlon Jeunes	50	24	48.00
GRENOBLE	Aquathlon XS	64	31	48.43	Aquathlon XS	87	34	39.08	Aquathlon XS	90	41	45.55
GRENOBLE	Aquathlon Distance S	66	26	39.39	Aquathlon Distance S	70	24	34.28	Aquathlon Distance S	71	34	47.88
GRENOBLE	Aquathlon Distance M	96	18	18.75	Aquathlon Distance M	85	14	16.47	Aquathlon Distance M	103	26	25.24
VILLES									Bike and Run XS	14	12	85.71
VILLES					Bike and Run S	58	45	77.58	Bike and Run S	48	38	79.16
TOURNON									Aquathlon Jeunes	72	44	61.11
TOURNON									Aquathlon XS	56	21	37.50
TOURNON									Aquathlon S	83	32	38.55

PARTICIPANTS PAR ORGANISATION

LIEU	SAISON 2015				SAISON 2016				SAISON 2017			
	Type d'épreuves	Nbre participants	Nbre de PASS	% Pass	Type d'épreuves	Nbre participants	Nbre de PASS	%Pass	Type d'épreuves	Nbre participants	Nbre de PASS	% Pass
ALBERTVILLE	Duathlon Jeunes	24	8	33.33	Duathlon Jeunes							
ALBERTVILLE	Duathlon Distance XS	42	9	21.42	Duathlon Distance XS				Triathlon XS	226	0	0.00
ALBERTVILLE	Duathlon Distance S	74	10	13.51	Duathlon Distance S				Triathlon S	229	0	0.00
SAINT ETIENNE	Aquathlon Jeunes	55	16	29.09	Aquathlon Jeunes	45	20	44.44	Aquathlon Jeunes	64	15	23.43
SAINT ETIENNE	Aquathlon Distance XS	65	10	15.38	Aquathlon Distance XS	95	21	22.10	Aquathlon Distance XS	84	34	40.47
CHATTE ACO					Triathlon Jeunes	85	20	23.52				
CHATTE ACO					Triathlon XS	52	23	44.23	Triathlon XS	96	36	37.50
CHATTE ACO	Tria Distance S CLM/eq	323	20	6.15	Tria Distance S CLM/eq	376	40	10.63	Tria Distance S CLM/eq	404	26	6.43
TARARE	Aquathlon Jeunes	37	3	8.10	Aquathlon Jeunes	36	15	41.66	Aquathlon Jeunes	45	21	46.66
TARARE	Aquathlon XS	60	11	18.35	Aquathlon XS	63	11	17.46	Aquathlon XS	56	11	19.64
TARARE	Aquathlon S	47	13	27.65	Aquathlon S	35	9	25.71	Aquathlon S	43	12	27.90
OYONNAX	Aquathlon Jeunes	54	21	38.86	Aquathlon Jeunes	54	14	25.92	Aquathlon Jeunes	30	4	13.33
OYONNAX	Aquathlon XS	11	6	54.54	Aquathlon XS	7	1	14.28	Aquathlon XS	55	9	16.36
OYONNAX	Aquathlon S	57	7	12.28	Aquathlon S	70	11	15.71	Aquathlon S	75	5	6.66
PERONNAS	Duathlon Jeunes	49	17	34.69	Duathlon Jeunes	47	8	17.02	Duathlon Jeunes	32	9	28.12
PERONNAS									Duathlon XS	33	5	15.15
PERONNAS	Duathlon Distance S	96	19	19.79	Duathlon Distance S	116	14	12.06	Duathlon Distance S	112	19	16.96
LIGE RAID 42 MONTBRISON									Raid	288	205	71.18
ROMANS	Triathlon Jeunes	91	4	4.39	Triathlon Jeunes	63	6	9.52	Triathlon Jeunes	52	13	25.00
ROMANS	Triathlon Distance XS	74	18	24.32	Triathlon Distance XS	53	8	15.09	Triathlon Distance XS	49	3	6.12
ROMANS	Triathlon Distance S	282	64	22.69	Triathlon Distance S	253	66	26.86	Triathlon Distance S	283	54	19.08
VALENCE	Aquathlon Jeunes	102	10	9.80	Aquathlon Jeunes	46	8	17.39	Aquathlon Jeunes	60	6	10.00
VALENCE	Triathlon Distance XS	77	41	53.24	Aquathlon XS	91	1	1.09	Aquathlon XS	28	0	0.00
VALENCE					Aquathlon S	51	0	0.00	Aquathlon S	8	0	0.00
VALENCE					Triathlon S	117	51	43.58	Triathlon S	161	74	45.96
VALENCE									Triathlon S D1	171	0	0.00
VALENCE									Triathlon S D3	215	0	0.00
ECHIROLLES					Tria Distance S CLM/eq	259	26	10.03	Tria Distance S CLM/eq	296	62	20.94
SAINT SYMPHORIEN	Duathlon Distance S	45	14	31.11	Duathlon Distance S	43	10	23.25	Duathlon Distance S	56	11	19.64
PIERRELATTE	Triathlon XS	222	3	1.50	Triathlon XS	217	3	1.38	Triathlon XS	243	0	0.00
PIERRELATTE	Triathlon Distance S	206	1	0.48	Triathlon Distance S	241	3	1.24	Triathlon Distance S	569	0	0.00
RAID IN France									Raid	128	76	59.37
BOURG EN BRESSE	Triathlon Jeunes	190	32	16.84	Triathlon Jeunes	172	38	22.09	Triathlon Jeunes	194	44	22.68
BOURG EN BRESSE	Triathlon Distance S	465	190	40.86	Triathlon Distance S	437	206	47.13	Triathlon Distance S	463	222	47.94
BOURG EN BRESSE	Triathlon Distance M	520	60	11.53	Triathlon Distance M	448	67	14.95	Triathlon Distance M	460	65	14.13

PARTICIPANTS PAR ORGANISATION

LIEU	SAISON 2015				SAISON 2016				SAISON 2017			
	Type d'épreuves	Nbre participants	Nbre de PASS	% Pass	Type d'épreuves	Nbre participants	Nbre de PASS	%Pass	Type d'épreuves	Nbre participants	Nbre de PASS	% Pass
MACHILLY	Triathlon Jeunes	81	41	50.61	Triathlon Jeunes	70	32	45.71	Triathlon Jeunes	60	25	41.66
MACHILLY	Triathlon Distance XS	176	90	51.13	Triathlon Distance XS	126	80	63.49	Triathlon Distance XS	157	111	70.70
MACHILLY	Distance S CLM Ind	404	152	37.62	Distance S CLM Ind	315	147	46.66	Distance S CLM Ind	312	175	56.08
YZERON					Triathlon Jeunes	76	30	39.47	Triathlon Jeunes	105	43	40.95
YZERON					Triathlon Distance XS	90	60	66.66	Triathlon Distance XS	109	75	68.80
YZERON					Triathlon Distance S	237	103	43.45	Triathlon Distance S	223	139	62.33
ANNECY	Triathlon Distance M	923	370	40.08	Triathlon Distance M	957	403	42.11				
ROANNE FITDAYS					Triathlon S	138	52	37.68	Triathlon S			
THONON LES BAINS	Triathlon Jeunes	38	21	55.26								
THONON LES BAINS	Triathlon Distance XS	127	87	68.50	Triathlon Distance S	191	107	56.02	Triathlon Distance S	218	133	61.00
THONON LES BAINS	Triathlon Distance M	276	71	25.72	Triathlon Distance M	378	107	28.30	Triathlon Distance M	275	83	30.18
LAC DE LAFFREY	Triathlon M	86	20	23.25	Triathlon XS	134	46	34.32	Triathlon XS			
LAC DU SAUTET	Triathlon Distance XS	135	46	34.07								
LAC DU BOURGET	Aquathlon S	157	122	77.70	Aquathlon S	166	104	62.65	Aquathlon S	143	105	73.42
LAC DU BOURGET	Aquathlon M	412	166	40.29	Aquathlon M	416	209	50.24	Aquathlon M	478	268	56.06
ALPE HUEZ	Duathlon Distance S	336	103	30.65	Duathlon Distance S	295	100	33.89	Duathlon Distance S	305	114	37.37
ALPE HUEZ	Triathlon Distance M	1148	240	20.90	Triathlon Distance M	1033	222	21.49	Triathlon Distance M	1209	276	22.82
ALPE HUEZ	Triathlon LD	995	82	8.24	Triathlon LD	877	93	10.60	Triathlon LD	944	102	10.80
COLLINES	Triathlon Jeunes	51	21	41.17	Triathlon Jeunes	47	20	42.55	Triathlon Jeunes	76	30	39.47
COLLINES	Triathlon Distance XS	111	54	48.64	Triathlon Distance XS	109	62	56.88	Triathlon Distance XS	132	60	45.45
COLLINES	Triathlon Distance S	225	94	41.77	Triathlon Distance S	274	126	45.98	Triathlon Distance S	279	112	40.14
AINTRIMAN									Triathlon Jeunes	37	26	70.27
AINTRIMAN									Cross Triathlon XS	59	36	61.01
AINTRIMAN									Cross Triathlon M	142	53	37.32
AINTRIMAN									Triathlon XS	109	60	55.04
AINTRIMAN									Triathlon L	169	19	11.24
TRIATHLON DE LAMASTRE	Triathlon Distance S	155	68	43.87	Triathlon Distance S	184	77	41.84	Triathlon Distance S	163	67	41.10
GORGES DE L'ARDECHE	Triathlon Jeunes	115	65	56.52	Triathlon Jeunes	119	70	58.82	Triathlon Jeunes	133	75	56.39
GORGES DE L'ARDECHE	Triathlon Distance XS	186	97	52.15	Triathlon Distance XS	188	89	47.34	Triathlon Distance XS	280	117	41.78
GORGES DE L'ARDECHE	Triathlon Distance S	394	182	46.19	Triathlon Distance S	451	214	47.45	Triathlon Distance S	347	178	51.29
GORGES DE L'ARDECHE									Triathlon Distance M	454	72	15.85
GORGES DE L'ARDECHE	Triathlon Distance L	338	31	9.17	Triathlon Distance L	366	45	12.29	Triathlon Distance L	334	38	11.37
PASSY	Triathlon Jeunes	148	84	56.75	Triathlon Jeunes	138	69	50.00	Triathlon Jeunes	158	99	62.65
PASSY	Triathlon Distance S	349	240	68.76	Triathlon Distance S	380	245	64.47	Triathlon Distance S	447	341	76.28
PASSY	Triathlon Distance M	337	114	33.82	Triathlon Distance M	335	108	32.23	Triathlon Distance M	292	115	39.38
PASSY	Triathlon Distance L	236	68	28.81	Triathlon Distance L	275	51	18.54	Triathlon Distance L	154	46	29.87

PARTICIPANTS PAR ORGANISATION

LIEU	SAISON 2015				SAISON 2016				SAISON 2017			
	Type d'épreuves	Nbre participants	Nbre de PASS	% Pass	Type d'épreuves	Nbre participants	Nbre de PASS	%Pass	Type d'épreuves	Nbre participants	Nbre de PASS	% Pass
LA MADELEINE	Triathlon Distance S	148	57	38.51	Triathlon Distance S	97	42	43.29	Triathlon Distance S	141	71	50.35
LA MADELEINE					Triathlon Distance M	102	12	11.76	Triathlon Distance M	157	39	24.84
OXY RACE					Cross Triathlon Jeunes	114	87	76.31	Cross Triathlon Jeunes	95	67	70.52
OXY RACE					Cross Triathlon XS	32	21	65.62	Cross Triathlon XS	33	21	63.63
OXY RACE					Cross Triathlon S	168	136	80.95	Cross Triathlon S	166	124	74.69
OXY RACE					Cross Triathlon M	164	72	43.90	Cross Triathlon M	183	90	49.18
SAINT PIERRE ALBIGNY									Aquathlon XS	42	18	42.85
SAINT PIERRE ALBIGNY									Aquathlon S	43	15	34.88
SAINT PIERRE ALBIGNY	Triathlon Jeunes	96	38	39.58	Triathlon Jeunes	125	71	56.80	Triathlon Jeunes	133	67	50.37
SAINT PIERRE ALBIGNY	Triathlon Distance XS	121	69	57.02	Triathlon Distance XS	117	65	55.55	Triathlon Distance XS	161	98	60.86
SAINT PIERRE ALBIGNY	Triathlon Distance S	276	162	58.69	Triathlon Distance S	290	162	55.86	Triathlon Distance S	331	169	51.05
EVERGREEN 58					Triathlon M	81	41	50.61	Triathlon M			
EVERGREEN 118	Triathlon L	25	11	44.00	Triathlon L	116	32	27.58	Triathlon L			
EVERGREEN 228	Triathlon XXL	37	12	32.43	Triathlon XXL	164	28	17.07	Triathlon XXL			
AIX LES BAINS	Triathlon Jeunes	125	85	68.00	Triathlon Jeunes	139	82	58.99				
AIX LES BAINS	Triathlon Distance XS	257	189	73.54	Triathlon Distance XS	269	194	72.11				
AIX LES BAINS	Triathlon Distance M	697	195	27.97	Triathlon Distance M	738	240	32.52	Triathlon Distance M	758	285	37.59
VAULX EN VELIN	Triathlon Jeunes	236	106	44.91	Triathlon Jeunes	202	95	47.02				
VAULX EN VELIN	Cross Tri Distance XS	188	131	69.68	Cross Tri Distance XS	183	141	77.04				
VAULX EN VELIN	Triathlon Distance S	496	349	70.36	Triathlon Distance S	483	321	66.45				
VAULX EN VELIN	Distance S CLM Ind	616	121	19.64	Distance S CLM Ind	576	117	20.31				
PALADRU	L CLM par Equipes	564	37	6.56	L CLM par Equipes	673	27	4.01	L CLM par Equipes	653	27	4.13
OULLINS	Triathlon Jeunes	112	16	14.28	Aquathlon Jeunes	66	18	27.27	Aquathlon Jeunes	72	30	41.66
OULLINS	Aquathlon Distance XS	42	9	21.42	Aquathlon Distance XS	9	1	11.11	Aquathlon Distance XS	27	10	37.03
OULLINS					Aquathlon Distance S	30	14	46.66	Aquathlon Distance S	32	14	43.75
NEUVILLE/SAONE	Raid	508	467	91.92	Raid	408	354	86.76	Raid	508	323	63.58
VALLEE AIN					Raid	204	186	91.17	Raid			
ROUSSILLON					Aquathlon Jeunes	36	9	25.00	Aquathlon Jeunes	35	9	25.71
ROUSSILLON					Aquathlon XS	11	4	36.36	Aquathlon XS	28	8	28.57
ROUSSILLON					Aquathlon S	7	1	14.28	Aquathlon S	15	2	13.33
AQUATHLON PUBLIER	Jeunes	17	9	52.94	Jeunes	32	8	25.00	Jeunes			
AQUATHLON PUBLIER	XS	33	7	21.21	XS	11	5	45.45	XS			
AQUATHLON PUBLIER					S	39	10	25.64	S			
TOTAL (sans relais)		22918	7198		TOTAL (sans relais)	24160	8202		TOTAL (sans relais)	24401	7780	

NOMBRE PASS COMPETITIONS ET PARTICIPANTS PAR TYPES D EPREUVES

	SAISON 2014	SAISON 2015	SAISON 2016	SAISON 2017		SAISON 2014	SAISON 2015	SAISON 2016	SAISON 2017
Type d'épreuves	Nombre Pass	Nombre Pass	Nombre Pass	Nombre Pass		Nombre Participants	Nombre Participants	Nombre Participants	Nombre Participants
AQUATHLON	179	129	216	224		818	721	563	739
EPREUVES DES NEIGES									
BIKE AND RUN	49	36	25	50		138	110	96	138
DUATHLON	77	75	37	35		241	268	210	172
TRIATHLON	471	613	712	577		1388	1739	1733	1350
TOTAL JEUNES	776	853	990	886		2585	2838	2602	2399
DUATHLON DES NEIGES	5	3				18	17		
BIKE AND RUN	147	109	40	94		284	200	130	214
DUATHLON	13	15	18	10		107	135	132	132
AQUATHLON	78	114	93	167		565	628	564	688
TRIATHLON	937	1249	1245	874		1719	2408	2342	2095
RAID	224	467	540	670		404	508	612	1000
TOTAL Xs	1404	1957	1936	1815		3097	3896	3780	4129
AQUATHLON	85	193	205	270		377	642	699	887
BIKE AND RUN	63	135	259	104		232	272	468	230
TRIATHLON DES NEIGES									
TRIATHLON	1525	1925	2518	2338		4647	5120	6427	6610
DUATHLON	212	182	154	167		1012	799	730	673
TOTAL S	1885	2435	3136	2879		6268	6833	8324	8400
DUATHLON	4					17			
TRIATHLON NEIGES	105	55				237	136		
TRIATHLON	1230	1371	1532	1571		5829	5479	5597	5602
AQUATHLON	49	202	223	294		169	562	501	581
TOTAL M	1388	1628	1755	1865		6252	6177	6098	6183
TRIATHLON	181	323	385	335		2631	3174	3356	3290
DUATHLON et AQUATHLON									
TOTAL L XL ET XXL	181	323	385	335		2631	3174	3356	3290
EPREUVE RELAIS TRIATHLON	1188	1657	1641	1314		1673	2189	2104	1662
EPREUVE RELAIS DUATHLON	58	53	39	33		67	56	42	49
EPREUVE RELAIS TRI NEIGES	60	24				92	64		
EPREUVE RELAIS AQUATHLON	72	149	160	168		114	240	208	256
TOTAL RELAIS	1378	1883	1840	1515		1946	2549	2354	1967
NOMBRE TOTAL	7012	9079	10042	9295		22779	25467	26514	26368
NOMBRE TOTAL SANS LES RELAIS	5634	7196	8202	7780		20833	22918	24160	24401

PARTICIPANTS PAR ORGANISATION

LIEU	SAISON 2015				SAISON 2016				SAISON 2017			
	Type d'épreuves	NBRE DE PASS	H	F	Type d'épreuves	NBRE DE PASS	H	F	Type d'épreuves	NBRE DE PASS	H	F
RENCUREL	Triathlon neiges M	13	13	0								
RENCUREL	Triathlon neiges XS	3	0	3								
LA FECLAZ	Triathlon neiges M	42	37	5								
AVEIZE	Bike and Run Jeunes	36	21	15	Bike and Run Jeunes	25	18	7	Bike and Run Jeunes	50	35	15
AVEIZE	Bike Run XS	11	8	3	Bike Run XS	11	9	2	Bike Run XS	17	10	7
AVEIZE	Bike Run S	33	29	4	Bike Run S	38	35	3	Bike Run S	52	41	11
GUILHERAND GRANGES					bike Run S	137	88	49				
RILLIEUX LA PAPE	Aquathlon Jeunes	7	2	5	Aquathlon Jeunes	65	36	29	Aquathlon Jeunes	24	14	10
RILLIEUX LA PAPE	Aquathlon XS	14	7	7	Aquathlon XS	7	3	4	Aquathlon XS	7	1	6
RILLIEUX LA PAPE	Aquathlon S	3	0	3	Aquathlon S	14	8	6	Aquathlon S	8	5	3
PRIVAS	Duathlon Jeunes	18	13	5	Duathlon Jeunes	10	4	6	Duathlon Jeunes	17	14	3
PRIVAS	Duathlon XS	2	2	0	Duathlon XS	5	4	1	Duathlon XS	4	2	2
PRIVAS	Duathlon S	10	6	4	Duathlon S	10	10	0	Duathlon S	6	4	2
PRIVAS	Bike Run XS	20	5	15	Bike Run XS	15	3	12	Bike Run XS	43	24	19
PRIVAS	Bike Run S	26	24	2	Bike Run S	19	15	4	Bike Run S			
SAINT PRIEST	Aquathlon Jeunes	7	2	5								
SAINT PRIEST	Aquathlon XS	2	1	1								
SAINT PRIEST	Aquathlon S	6	4	2								
VILLEURBANNE	Aquathlon Jeunes	14	6	8	Aquathlon Jeunes	14	5	9	Aquathlon Jeunes	24	12	12
VILLEURBANNE	Aquathlon XS	4	0	4	Aquathlon XS	8	6	2	Aquathlon XS	8	5	3
VILLEURBANNE	Aquathlon S	16	9	7	Aquathlon S	18	11	7	Aquathlon S	25	17	8
VILLEURBANNE									Aquathlon S CLM	18	10	8
CRAPONNE	Cross Duathlon Jeunes	32	25	7	Cross Duathlon Jeunes	19	12	7	Cross Duathlon Jeunes	9	7	2
CRAPONNE	Duathlon XS	4	3	1	Duathlon XS	0	0	0	Duathlon XS	1	0	1
CRAPONNE	Duathlon S	7	7	0	Duathlon S	20	17	3	Duathlon S	5	4	1
CRAPONNE	Bike Run XS	16	11	5	Bike Run XS	14	10	4	Bike Run XS	22	12	10
CRAPONNE	Bike RunS	19	16	3	Bike RunS	20	17	3	Bike RunS	14	11	3
ALBERTVILLE	Duathlon Jeunes	8	7	1	Duathlon Jeunes							
ALBERTVILLE	Duathlon XS	9	8	1	Duathlon XS				Triathlon XS	0	0	0
ALBERTVILLE	Duathlon S	10	9	1	Duathlon S				Triathlon S	0	0	0
CHATTE ACO					Triathlon Jeunes	20	16	4				
CHATTE ACO					Triathlon XS	23	22	1	Triathlon XS	36	23	13
CHATTE ACO	Triathlon ScIm/equi	20	19	1	Triathlon ScIm/equi	40	34	6	Triathlon ScIm/equi	26	20	6
GRENOBLE	Aquathlon Jeunes	35	18	17	Aquathlon Jeunes	45	30	15	Aquathlon Jeunes	24	13	11
GRENOBLE	Aquathlon XS	31	15	16	Aquathlon XS	34	16	18	Aquathlon XS	41	20	21
GRENOBLE	Aquathlon S	26	18	8	Aquathlon S	24	12	12	Aquathlon S	34	18	16
GRENOBLE	Aquathlon M	18	12	6	Aquathlon M	14	8	6	Aquathlon M	26	17	9

PARTICIPANTS PAR ORGANISATION

LIEU	SAISON 2015				SAISON 2016				SAISON 2017			
	Type d'épreuves	NBRE DE PASS	H	F	Type d'épreuves	NBRE DE PASS	H	F	Type d'épreuves	NBRE DE PASS	H	F
									Bike and Run XS	12	3	9
VILLES					Bike and Run S	45	39	6	Bike and Run S	38	33	5
TOURNON									Aquathlon Jeunes	44	30	14
TOURNON									Aquathlon XS	21	11	10
TOURNON									Aquathlon S	32	23	9
SAINT ETIENNE	Aquathlon Jeunes	16	6	10	Aquathlon Jeunes	20	9	11	Aquathlon Jeunes	15	9	6
SAINT ETIENNE	Aquathlon XS	10	8	2	Aquathlon XS	21	15	6	Aquathlon XS	34	26	8
MONTELMAR	Triathlon ScIm/equi	49	36	13	Triathlon ScIm/equi	66	49	17	Triathlon ScIm/equi	65	46	19
SEYNOD												
TARARE	Aquathlon Jeunes	3	2	1	Aquathlon Jeunes	15	9	6	Aquathlon Jeunes	21	12	9
TARARE	Aquathlon XS	11	7	4	Aquathlon XS	11	7	4	Aquathlon XS	11	7	4
TARARE	Aquathlon S	13	11	2	Aquathlon S	9	7	2	Aquathlon S	12	9	3
PERONNAS	Duathlon Jeunes	17	15	2	Duathlon Jeunes	8	7	1	Duathlon Jeunes	9	5	4
PERONNAS									Duathlon XS	5	4	1
PERONNAS	Duathlon S	19	17	2	Duathlon S	14	12	2	Duathlon S	19	17	2
LIGE RAID 42 MONTBRISON									Raid	205	156	49
OYONNAX	Aquathlon Jeunes	21	10	11	Aquathlon Jeunes	14	7	7	Aquathlon Jeunes	4	2	2
OYONNAX	Aquathlon XS	6	3	3	Aquathlon XS	1	1	0	Aquathlon XS	9	3	6
OYONNAX	Aquathlon S	7	3	4	Aquathlon S	11	8	3	Aquathlon S	5	4	1
ROMANS	Triathlon Jeunes	4	3	1	Triathlon Jeunes	6	2	4	Triathlon Jeunes	13	9	4
ROMANS	Triathlon XS	18	11	7	Triathlon XS	8	4	4	Triathlon XS	3	2	1
ROMANS	Triathlon S	64	57	7	Triathlon S	66	58	8	Triathlon S	54	52	2
SAINT SYMPHORIEN	Duathlon S	14	12	2	Duathlon S	10	8	2	Duathlon S	11	11	0
VALENCE	Aquathlon Jeunes	10	3	7	Aquathlon Jeunes	8	5	3	Aquathlon Jeunes	6	3	3
VALENCE	Triathlon XS	41	30	11	Aquathlon XS	1	0	1	Aquathlon XS	0	0	0
VALENCE					Aquathlon S	0	0	0	Aquathlon S	0	0	0
VALENCE					Triathlon S	51	45	6	Triathlon S	74	61	13
ECHIROLLES					Tri S CLM/eq	26	10	16	Tri S CLM/eq	62	30	32
PIERRELATTE	Triathlon Jeunes	8	6	2	Triathlon Jeunes	18	14	4				
PIERRELATTE	Triathlon XS	3	3	0	Triathlon XS	3	3	0	Triathlon XS	0	0	0
PIERRELATTE	Triathlon S	1	1	0	Triathlon S	3	2	1	Triathlon S	0	0	0
PIERRELATTE	Triathlon M	18	12	6	Triathlon M	27	23	4	Triathlon M	21	20	1
TARAREVOLUTION	Bike Run XS Entreprises	62	40	22								
TARAREVOLUTION	Bike RunS Entreprises	57	49	8								
BOURG EN BRESSE	Triathlon Jeunes	32	23	9	Triathlon Jeunes	38	22	16	Triathlon Jeunes	44	32	12
BOURG EN BRESSE	Triathlon S	190	155	35	Triathlon S	206	171	35	Triathlon S	222	84	38
BOURG EN BRESSE	Triathlon M	60	54	6	Triathlon M	67	66	1	Triathlon M	65	55	10

PARTICIPANTS PAR ORGANISATION

LIEU	SAISON 2015				SAISON 2016				SAISON 2017			
	Type d'épreuves	NBRE DE PASS	H	F	Type d'épreuves	NBRE DE PASS	H	F	Type d'épreuves	NBRE DE PASS	H	F
SOURCES DU LAC	Triathlon L	47	44	3	Triathlon L	58	54	4	Triathlon L	62	48	14
RAID IN France									Raid	76	52	24
ILE BARLET	Triathlon Jeunes	26	18	8	Triathlon Jeunes	24	18	6	Triathlon Jeunes	25	16	9
ILE BARLET	Triathlon XS	30	9	21	Triathlon XS	15	11	4	Triathlon XS	12	6	6
ILE BARLET	Triathlon M	29	27	2	Triathlon S	73	65	8	Triathlon S	71	66	5
CHATTE ACO									Aquathlon Jeunes	23	10	13
ROANNE	Triathlon Jeunes	7	5	2	Triathlon Jeunes	8	4	4	Triathlon Jeunes	2	2	0
ROANNE	Duathlon S	19	13	6	Duathlon XS	13	12	1				
ROANNE	Triathlon S	81	70	11	Triathlon XS	40	34	6	Triathlon S	76	51	25
ROANNE	Triathlon M	13	12	1	Triathlon M	18	15	3	Triathlon M	28	26	2
LIGUE RHONE ALPES DE TRI	Aquathlon Jeunes	9	4	5								
RUMILLY	Triathlon Jeunes	20	11	9	Triathlon Jeunes	21	16	5	Triathlon Jeunes	18	11	7
RUMILLY	Triathlon XS	89	53	36	Triathlon XS	88	52	36	Triathlon XS	89	49	40
RUMILLY	Triathlon M	57	49	8	Triathlon M	51	47	4	Triathlon M	32	26	6
RUMILLY	Triathlon L	15	15	0	Triathlon L	37	37	0	Triathlon L	19	19	0
RAID CHAUDS PATATES									Raid	66	52	14
TRIEVES					Triathlon ScIm/equi	59	48	11	Triathlon ScIm/in	75	63	12
TRIEVES									Triathlon M CLM/E	20	19	1
TRIEVES									Duathlon S	12	10	2
BALMES DAUPHINOISES	Triathlon Jeunes	29	20	9	Triathlon Jeunes	21	12	9	Triathlon Jeunes	43	23	20
BALMES DAUPHINOISES	Triathlon XS	50	28	22	Triathlon XS	53	33	20	Triathlon XS	66	28	38
BALMES DAUPHINOISES	Triathlon S	95	81	14	Triathlon S	79	69	10	Triathlon S	104	87	17
LAC DES SAPINS	Triathlon M	168	147	21	Triathlon M	164	147	17	Triathlon M	204	185	19
LAC DES SAPINS	Triathlon L	20	20	0	Triathlon L	14	13	1	Triathlon L	22	20	2
ANSE	Triathlon Jeunes	10	6	4								
ANSE	Aquathlon XS	20	14	6								
ANSE	Aquathlon M	18	14	4								
VALBONNAIS	Cross Triathlon XS	60	33	27	Cross Triathlon XS	66	37	29	Cross Triathlon XS	90	41	49
VALBONNAIS	Cross Triathlon M	195	168	27	Cross Triathlon M	191	154	37	Cross Triathlon M	188	170	18
ST ETIENNE FITDAYS	Triathlon M	16	16	0								
MACHILLY	Triathlon Jeunes	41	25	16	Triathlon Jeunes	32	25	7	Triathlon Jeunes	25	16	9
MACHILLY	Triathlon XS	90	46	44	Triathlon XS	80	44	36	Triathlon XS	111	63	48
MACHILLY	Triathlon S CLM Ind	152	126	26	Triathlon S CLM Ind	147	107	40	Triathlon S CLM Ind	175	121	54
ANNECY	Triathlon M	370	316	54	Triathlon M	403	366	37				
YZERON					Triathlon Jeunes	30	14	16	Triathlon Jeunes	43	29	14
YZERON					Triathlon XS	60	39	21	Triathlon XS	75	44	31
YZERON					Triathlon S	103	92	11	Triathlon S	139	114	25

PARTICIPANTS PAR ORGANISATION

LIEU	SAISON 2015				SAISON 2016				SAISON 2017			
	Type d'épreuves	NBRE DE PASS	H	F	Type d'épreuves	NBRE DE PASS	H	F	Type d'épreuves	NBRE DE PASS	H	F
ROANNE FITDAYS					Triathlon S	52	50	2				
THONON LES BAINS	Triathlon Jeunes	21	12	9								
THONON LES BAINS	Triathlon XS	87	48	39	Triathlon S	107	68	39	Triathlon S	133	81	52
THONON LES BAINS	Triathlon M	71	62	9	Triathlon M	107	93	14	Triathlon M	83	68	15
LAC DE LAFFREY	Triathlon M	20	18	2	Triathlon XS	46	35	11	Triathlon XS			
LAC DU SAUTET	Triathlon XS	46	30	16								
LAC DU BOURGET	Aquathlon S	122	63	59	Aquathlon S	104	51	53	Aquathlon S	105	61	44
LAC DU BOURGET	Aquathlon M	166	124	42	Aquathlon M	209	140	69	Aquathlon M	268	158	110
ALPE HUEZ	Duathlon S	103	85	18	Duathlon S	100	88	12	Duathlon S	114	94	20
ALPE HUEZ	Triathlon M	240	215	25	Triathlon M	222	192	30	Triathlon M	276	236	40
ALPE HUEZ	Triathlon L	82	78	4	Triathlon L	93	89	4	Triathlon L	102	100	2
COLLINES	Triathlon Jeunes	21	16	5	Triathlon Jeunes	20	16	4	Triathlon Jeunes	30	24	6
COLLINES	Triathlon XS	54	31	23	Triathlon XS	62	49	13	Triathlon XS	60	37	23
COLLINES	Triathlon S	94	78	16	Triathlon S	126	101	25	Triathlon S	112	97	15
AINTRIMAN									Triathlon Jeunes	26	19	7
AINTRIMAN									Cross Triathlon XS	36	25	11
AINTRIMAN									Cross Triathlon M	53	48	5
AINTRIMAN									Triathlon XS	60	37	23
AINTRIMAN									Triathlon L	19	17	2
TRIATHLON DE LAMASTRE	Triathlon S	68	57	11	Triathlon S	77	67	10	Triathlon S	67	52	15
GORGES DE L'ARDECHE	Triathlon Jeunes	65	50	15	Triathlon Jeunes	70	54	16	Triathlon Jeunes	75	56	19
GORGES DE L'ARDECHE	Triathlon XS	97	58	39	Triathlon XS	89	56	33	Triathlon XS	117	69	48
GORGES DE L'ARDECHE	Triathlon S	182	148	34	Triathlon S	214	174	40	Triathlon S	178	136	42
GORGES DE L'ARDECHE									Triathlon M	72	67	5
GORGES DE L'ARDECHE	Triathlon L	31	29	2	Triathlon L	45	42	3	Triathlon L	38	36	2
PASSY	Triathlon Jeunes	84	57	27	Triathlon Jeunes	69	45	24	Triathlon Jeunes	99	63	36
PASSY	Triathlon S	240	146	94	Triathlon S	245	147	98	Triathlon S	341	193	148
PASSY	Triathlon M	114	93	21	Triathlon M	108	88	20	Triathlon M	115	104	11
PASSY	Triathlon L	68	64	4	Triathlon L	51	45	6	Triathlon L	46	38	8
LA MADELEINE	Triathlon S	57	52	5	Triathlon S	42	36	6	Triathlon S	71	60	11
LA MADELEINE					Triathlon M	12	12	0	Triathlon M	39	35	4
OXY RACE					Cross Triathlon Jeunes	87	65	22	Cross Triathlon Jeunes	67	43	24
OXY RACE					Cross Triathlon XS	21	14	7	Cross Triathlon XS	21	14	7
OXY RACE					Cross Triathlon S	136	108	28	Cross Triathlon S	124	96	28
OXY RACE					Cross Triathlon M	72	68	4	Cross Triathlon M	90	86	4
SAINT PIERRE ALBIGNY									Aquathlon XS	18	7	11
SAINT PIERRE ALBIGNY									Aquathlon S	15	11	4

PARTICIPANTS PAR ORGANISATION

LIEU	SAISON 2015				SAISON 2016				SAISON 2017			
	Type d'épreuves	NBRE DE PASS	H	F	Type d'épreuves	NBRE DE PASS	H	F	Type d'épreuves	NBRE DE PASS	H	F
SAINT PIERRE ALBIGNY	Triathlon Jeunes	38	30	8	Triathlon Jeunes	71	43	28	Triathlon Jeunes	67	43	24
SAINT PIERRE ALBIGNY	Triathlon XS	69	40	29	Triathlon XS	65	41	24	Triathlon XS	98	56	42
SAINT PIERRE ALBIGNY	Triathlon S	162	129	33	Triathlon S	162	122	40	Triathlon S	169	137	32
EVERGREEN 58					Triathlon M	41	35	6	Triathlon M			
EVERGREEN 118	Triathlon L	11	9	2	Triathlon L	32	288	4	Triathlon L			
EVERGREEN 228	Triathlon XXL	12	12	0	Triathlon XXL	28	27	1	Triathlon XXL			
AIX LES BAINS	Triathlon Jeunes	85	50	35	Triathlon Jeunes	82	55	27				
AIX LES BAINS	Triathlon XS	189	109	80	Triathlon XS	194	115	79				
AIX LES BAINS	Triathlon M	195	182	13	Triathlon M	240	202	38	Triathlon M	285	242	43
VAULX EN VELIN	Triathlon Jeunes	106	72	34	Triathlon Jeunes	95	64	31				
VAULX EN VELIN	Triathlon XS	131	78	53	Triathlon XS	141	82	59				
VAULX EN VELIN	Triathlon S	349	274	75	Triathlon S	321	248	73				
VAULX EN VELIN	Tri S CLM équipes	121	72	49	Tri S CLM équipes	117	79	38				
PALADRU	Tri L CLM équipes	37	32	5	Tri L CLM équipes	27	19	8	Tri L CLM équipes	27	22	5
OULLINS	Triathlon Jeunes	16	12	4	Aquathlon Jeunes	18	12	6	Aquathlon Jeunes	30	13	17
OULLINS	Aquathlon XS	9	5	4	Aquathlon XS	1	1	0	Aquathlon XS	10	4	6
OULLINS					Aquathlon S	14	9	5	Aquathlon S	14	8	6
NEUVILLE/SAONE	Raid	467	321	146	Raid	354	269	85	Raid	323	248	75
VALLEE AIN					Raid	186	137	49	Raid			
ROUSSILLON					Aquathlon Jeunes	9	6	3	Aquathlon Jeunes	9	7	2
ROUSSILLON					Aquathlon XS	4	2	2	Aquathlon XS	8	5	3
ROUSSILLON					Aquathlon S	1	0	1	Aquathlon S	2	1	1
PUBLIER	Aquathlon Jeunes	9	7	2	Aquathlon Jeunes	8	4	4	Aquathlon Jeunes			
PUBLIER	Aquathlon XS	7	4	3	Aquathlon XS	5	4	1	Aquathlon XS			
PUBLIER					Aquathlon S	10	6	4	Aquathlon S			
	TOTAL (sans relais)	7191	5372	1819	TOTAL (sans relais)	8202	6480	1982	TOTAL (sans relais)	7780	5619	2061